

GSM modul EXE 64/999

*GSM modul - pro otvírání vrat, závor prozvoněním z mobilního telefonu
(GSM klíč) verze 64 nebo 999 uživatelů*




COPYRIGHT



Autorizovaný prodejce

1. Úvodní informace

Toto zařízení se nejčastěji používá k otevírání elektrických pohonů garážových vrat či bran. Možnosti použití jsou však mnohem širší. Lze je použít k spínání domácích spotřebičů, ovládání topení či k ovládání ohřevu teplé vody. Používání je BEZPLATNÉ. Pouhým prozvoněním z oprávněného telefonního čísla (mobil či pevná linka) na telefonní číslo vložené SIM karty lze ovládat relé na výstupu. Modul EXE 64/999 má i alarmové vstupy, což znamená, že plní dvojitou funkci – ovládá například garážová vrata a současně garáž zabezpečuje. Vhodné je také připojení požárního detektoru.

- bezplatné ovládání prozvoněním
- bezpečnost provozu – výstupy lze ovládat pouze ze zaregistrovaných telefonních čísel
- ovládat z jakéhokoli místa bez omezení vzdálenosti
- oprávněná telefonní čísla lze přidávat a mazat pomocí SMS
- paměť pro 64/999 oprávněných telefonních čísel
- 2 drátové vstupy pro připojení libovolného množství dveřních kontaktů, pohybových PIR detektorů
- výstup pro připojení sirény
- možnost nastavení času sepnutí výstupu v rozsahu 0-9,5 sekund
- možnost editace alarmové SMS zprávy
- možnost dálkové kontroly síly GSM signálu přes SMS
- možnost povolit ovládání z jakéhokoli telefonního čísla

Technická specifikace:

Napájení: 12VDC/1A

Pracovní teploty: -10°C až +60°C

Skladovací teploty: -20°C až +60°C

Relativní vlhkost vzduchu: 10 – 90% bez kondenzace

Pracovní frekvence: 900/1800 MHz

Komunikační protokol: GSM PHASE 2/2+

Počet drátových zón: 2

Parametry reléového výstupu: 240V/3A AC

Hmotnost: 0,5 kg

Balení obsahuje:

1x terminál GSM

1x GSM anténa

1x napájecí zdroj

1x řadový konektor

1x návod v českém jazyce

Volitelné příslušenství:

- drátové detektory podle vlastního výběru

2. Bezpečnostní pokyny



Bezpečné spouštění.

Nepoužívejte GSM zabezpečovací systém pokud je zakázáno používat GSM systémy nebo pokud jeho používání může být nebezpečné či způsobovat rušení.



Rušení.

Všechna bezdrátová zařízení mohou rušit příjem GSM signálu a mít tím vliv na jeho výkon.



Pozor na čerpací stanice.

Nepoužívejte GSM zabezpečovací zařízení na čerpacích stanicích. Vypněte GSM zabezpečovací systém při přiblížení se k pohonným látkám nebo chemikáliím.



Vypínání na místech, kde dochází k odstřelování trhavin.

Prosím dodržujte důležité předpisy. Nepoužívejte GSM alarm v místech, kde dochází k odstřelování trhavin.



Rozumné použití

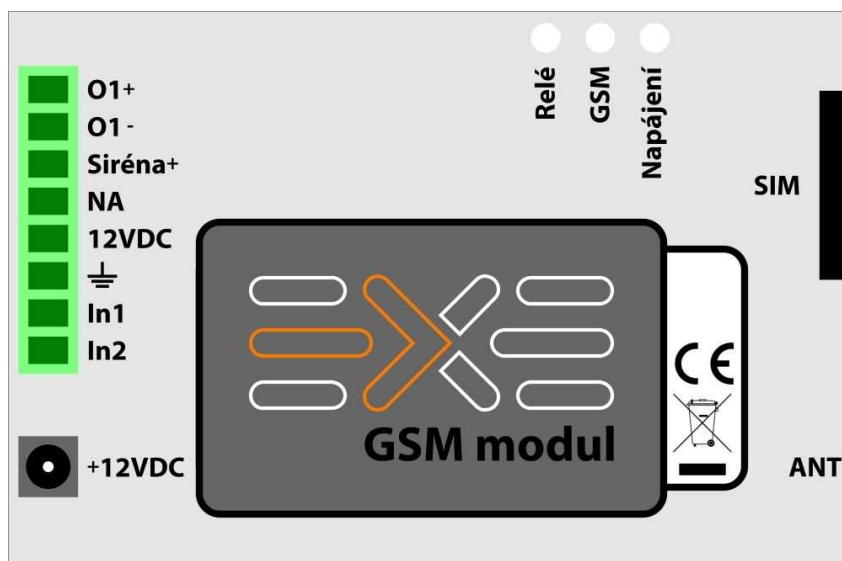
Prosím instalujte zařízení na vhodné místo popsané v návodu. Pozor na stínění signálu zakrytím kovovými předměty.



Využijte služeb kvalifikované firmy

Údržba může být provedena jedine kvalifikovanými pracovníky.


3. Hlavní jednotka



LED kontrolky

Relé	status relé, svítí při aktivaci připojeného drátového detektoru nebo při prozvánění, pokud je relé sepnuto
GSM	po vložení SIM karty do slotu a zapnutí, bude tato kontrolka blikat po dobu 10 sekund, potom se rozsvítí červeně na asi 3 minuty (neblinká). Během této doby je možné poslat RESET na toto zařízení. Pokud je úspěšně navázáno spojení s GSM sítí, červená barva se změní na zelenou a trvale svítí. Pokud je na zařízení prozváněno z mobilního telefonu a dojde k sepnutí relé, změní se barva na červenou.
Napájení	kontrolka napájení 12V DC

SVORKOVNICE

O1 +	výstupní relé 1+, 3A / 240V AC – připojení k pohonu, zámku nebo k el. zařízení
O1 -	výstupní relé 1-, 3A / 240V AC – připojení k pohonu, zámku nebo k el. zařízení
Siren+	připojení sirény (kladný pól)
NA	pokud chcete, aby při aktivaci detektorů houkala siréna po dobu 90 sekund, musíte propojit s „12V DC“. <u>Pokud nebudete sirénu používat, nepřipojujte nic</u>
12VDC	napájení drátových detektorů (kladný pól) vyžadujících napájení 12V DC
	připojení záporného pólu sirény, drátových detektorů
IN1+	digitální vstup 1, připojení jednoho drátu prvního drátového detektoru
IN2+	digitální vstup 2, připojení jednoho drátu druhého drátového detektoru
+12VDC	externí napájení 12V DC/1A

4. Nastavování

1. Z výroby přednastavené heslo je [1234, /popřípadě 1111/](#).
2. Veškeré nastavování se provádí pomocí SMS zpráv zaslaných na tel. číslo SIM karty vložené do zařízení.
3. Nastavování provádějte ze svého mobilního telefonu. Z důvodu bezpečnosti nikomu nesdělujte telefonní číslo vložené SIM karty a ani heslo.
4. Relé status se mění prozváněním ze zadaných telefonních čísel, prosím, pamatujte na to. První prozvonění sepne relé (zámek nebo zařízení). Pokud bude další volání v „setting time“, systém jej bude ignorovat a relé se rozepne, zařízení nebo zámek se vypne.
5. Funkce obou vstupů jsou shodné. Oba digitální vstupy vstoupí do režimu „zastřeženo“ po deseti minutách od posledních prozvánění.
6. Veškeré příkazy musí být napsány VELKÝMI PÍSMENY. Dodržujte formát, nevkládejte mezery ani znaky.
7. [pwd v příkazu znamená heslo \(z anglického password\)](#) a nahraďte jej čtyřmístným kódem.
8. Pokud budete toto zařízení používat pouze jako GSM klíč k otevírání bran, budete nastavovat pouze nové heslo a vkládat telefonní čísla, která budou mít povolení pro otevírání.
9. Telefonní čísla zadávejte pouze v mezinárodním formátu (+420... ..).
10. Sepište si seznam telefonních čísel, která mohou zařízení ovládat, na papír pro budoucí kontrolu.
11. Pokud chcete zařízení resetovat do továrního nastavení, pošlete SMS ve tvaru [RESET](#) v prvních třech minutách po zapnutí (GSM kontrolka svítí červeně. Jakmile se přepne do zeleného módu, již zařízení nebude na tento pokyn reagovat).
12. Pokud pošlete chybný povel nebo v nesprávném formátu, zařízení odešle odpověď [Enter the command error, please re-operation](#). Povel byl špatný, prosím, pošlete znovu.
13. !!! Před vložením SIM karty zrušte požadavek na PIN a vymažte všechna čísla uložená operátorem!!!

4.1 Nastavení nového hesla

Pošlete SMS ve tvaru:

[pwd#PWDxxxx#PWDxxxx#](#)

xxxx = nové heslo

Systém pošle jako potvrzení úspěšné změny: [Password modified OK](#) (heslo bylo úspěšně změněno).

Příklad: Změna hesla z 1234 na 6666.

SMS: 1234#PWD6666#PWD6666#

Odpověď: Password modified OK, Password Change to: 6666

4.2 Nastavení oprávněných telefonních čísel

Oprávněné číslo může prozváněním ovládat GSM klíč.

Pošlete SMS ve tvaru:

`pwd#TELxxx#yy#` u verze 64 nebo `pwd#TELxxx#yyy#` u verze 999

xxx – telefonní číslo v mezinárodním formátu +420... ..

verze 64 yy – pořadové číslo telefonního čísla (01,02,03.....-64) !!! zadávat dvoumístné číslo !!!

verze 999 yyy - pořadové číslo telefonního čísla (001,002,003-999) !!! zadávat třímístné číslo !!!

Čísla na pozicích 01 a 02/v64/ nebo 001 a 002 /v999/ musí být mobilní telefonní čísla, protože systém na ně zasílá poplašné SMS zprávy.

Příklad: Zadejte 777111222 jako první oprávněné telefonní číslo

SMS: 1234#TEL+420777111222#01#

Odpověď: TEL: 01: +420777111222

4.3 Vyžádání si zadaného oprávněného telefonního čísla na určité pozici

Pokud chcete vědět, které telefonní číslo máte zadané na konkrétní pozici, pošlete SMS:

`pwd#TElyy?` u verze 64 nebo `pwd#TElyyy?` u verze 999

yy – pořadové číslo telefonního čísla (01-64) nebo yyy pořadové číslo telefonního čísla (001-999)

Příklad: Zjistěte, jaké telefonní číslo je zadané na druhé pozici

SMS: 1234#TEL02?

4.4 Vymazání oprávněného telefonního čísla na určité pozici

Pokud jej chcete smazat (anebo přepsat jiným tel. číslem), pošlete SMS:

`pwd#TEL#yy#` u verze 64 nebo `pwd#TEL#yyy#` u verze 999

yy – pořadové číslo telefonního čísla (01-64) nebo yyy pořadové číslo telefonního čísla (001-999)

Příklad: Vymažte číslo na dvanácté pozici

SMS: 1234#TEL#12#

Pokud chcete telefonní číslo na určité pozici přepsat jiným, postupujte shodně jako v bodu 4.2.

Není nutné jej před přepsáním mazat.

4.5 Vypnutí digitálních vstupu (defaultně)

Pokud chcete používat digitální vstupy, nejprve je zapněte (viz. 4.6)

Pro vypnutí pošlete SMS:

`pwd#DA#`

Odpověď: Alarm Inputs Disabled

4.6 Zapnutí digitálních vstupů

Pošlete SMS:

`pwd#EA#`

Odpověď: Alarm Inputs Enabled

Pokud zapnete digitální vstupy, systém vstoupí do režimu „zastřeženo“ 10 minut po posledním prozvánění.

V této době (prvních 10 minut) nebude při aktivaci detektorů vyhlášen poplach, po uplynutí této doby začne houkat siréna (je-li připojena), rozsvítí se světlo (je-li připojeno) a na telefonní čísla zadaná na pozicích 01 a 02 se ihned odešle poplašná SMS zpráva.

Tato funkce je velmi užitečná například pro garáže a jiné, pokud chcete ochránit pomocí GSM sítě.

4.7 Dotaz na stav vstupů

Pošlete SMS:

`pwd#AL?`

Obdržíte odpověď *Alarm Inputs Disabled* (vypnuto) nebo *Alarm Inputs Enabled* (zapnuto).

4.8 Nastavení povolení přístupu všem

Pošlete SMS:

[pwd#AA#](#)

Pozor: tento příkaz umožní komukoliv ovládat GSM klíč (z libovolného telefonního čísla).

4.9 Nastavení povolení pouze oprávněným tel. číslům (defaultně) – doporučeno

Pošlete SMS:

[pwd#AU#](#)

Tento příkaz zruší nastavení z bodu 4.8 a zařízení budou smět ovládat pouze nastavená tel. čísla.

Nevíte-li, jak máte nastaveno, stačí poslat SMS ve tvaru:

[pwd#AC?](#)

Odpoověď: *Allow all numbers can access it* (umožňuje přístup všem) nebo *Allow all numbers not can access it* (nepovolený přístup všem – umožněn přístup pouze zadaným tel. číslům). Tento příkaz je možné zasílat pouze z telefonních čísel zadaných do paměti zařízení (mezi oprávněná tel. čísla).

4.10 Nastavení času sepnutí relé

[pwd#GOTtime#](#)

Time = 0-9,5 sekund

Toto nastavení je užitečné v případě, že potřebujete, aby bylo relé (nebo zařízení) sepnuto delší čas.

Defaultně je nastaveno 0,5 sekund (500milisekund). Toto můžete změnit pomocí příkazu GOT. Čas sepnutí relé je dvojnásobek zadaného času.

Příklad: Nastavte čas sepnutí relé 9,5 sekund

$9,5 \times 2 = 19$

SMS: 1234#GOT19#

Pokud nevíte, jaký čas je nastaven, zadejte [pwd#GOT?](#)

Odpoověď: *Relay closure time: 9,5s*

Pouze ze zadaných oprávněných čísel.

Pokud chcete, aby bylo relé pořád sepnuto, nastavte čas jako 00. Formát [pwd#GOT00#](#)

Při prozvonění bude zařízení napojené na relé trvale sepnuto, při dalším prozvonění vypnuto. Toto můžou ovládat ale pouze oprávněná telefonní čísla nastavená na pozicích 01, 02 a 03. Toto je důležité pro ovládání zařízení, která mají být zapnuta po delší dobu.

Při používání této funkce je vhodné používat ještě funkci posílání SMS při změně stavu relé, abyste měli přehled, v jakém stavu se relé nachází.

4.11 Změna typu digitálních vstupů

[pwd#KEYNC#](#)

Příkaz změní vstupy na typ NC (Normal = Close). Pokud detektory, které chcete připojit, jsou typ NC, musíte změnit typ vstupu.

[pwd#KEYNO#](#)

Příkaz změní vstupy na typ NO (Normal = Open). Pokud detektory, které chcete připojit, jsou typ NC, musíte změnit typ vstupu.

Defaultně nastaveno je NO.

4.12 Dotaz na úroveň GSM signálu

[pwd#CSQ?](#)

Odpoověď: *Signal strength: xx*

Příkaz změří úroveň GSM signálu a zašle jako odpověď číslo ve tvaru 0 – 32 (pokud ale přijde 0, je podivné, že vůbec odpověď přišla). Úroveň GSM signálu by měla být alespoň 12 pro zajištění správného chodu zařízení. Úplně nejlepší je větší než 16. Pokud je nižší, změňte umístění zařízení, dodejte GSM anténu nebo změňte operátora, který má ve vašem bydlišti lepší signál.

4.13 Povolení zpětné potvrzovací SMS zprávy, když relé provede akci

[pwd#R#](#)

Tipy: pokud ji povolíte, když relé provede akci (zavře nebo otevře), jednotka vám vrátí potvrzovací SMS ve tvaru: [The relay is ON](#) nebo [The relay is OFF](#). Můžete ji zakázat následujícím příkazem:

[pwd#N#](#)

Standardní je žádná potvrzovací SMS, když relé provede akci. Je to velmi užitečné, když používáte GSM modul k ovládní zařízení na dálku.

Ke kontrole nastavení, můžete použít příkaz:

[pwd#M?](#)

který vrátí zprávu: [Relay action return SMS ON](#) (návrátová SMS zapnuta) nebo [Relay action return SMS OFF](#) (návrátová SMS vypnuta).

4.14 Změna poplachové SMS zprávy při aktivaci vstupů

Uživatel může upravovat digitální vstupy poplachovou SMS zprávou následujícím příkazem:

SMS výstražná zpráva by měla mít méně než 30 písmen. Při aktivaci čidla budou tyto SMS zprávy poslány na Pozici 1 a Pozici 2 mobilních telefonních čísel, aby upozornili uživatele. Standardní upozorňovací SMS zpráva je: [Door Open Alarm!](#) (Dveře otevřeny, poplach!).

[pwd##TEXT1xxxxxxxxxxxxx#](#)

Výše uvedený příkaz lze použít k úpravě digitálního vstupu 2 upozorňovací SMS textovou zprávou.

[pwd##TEXT2xxxxxxxxxxxxx#](#)

Výše uvedený příkaz lze použít k úpravě digitálního vstupu 1 upozorňovací SMS textovou zprávou.

Např. Úprava digitálního vstupu 1 poplašnou SMS textovou zprávou jako [Left Windows Alarm!](#) (Levé okno, poplach!)

Pokud je heslo 1234, pak můžete poslat [1234##TEXT2Left Windows Alarm!#](#)

Tipy:

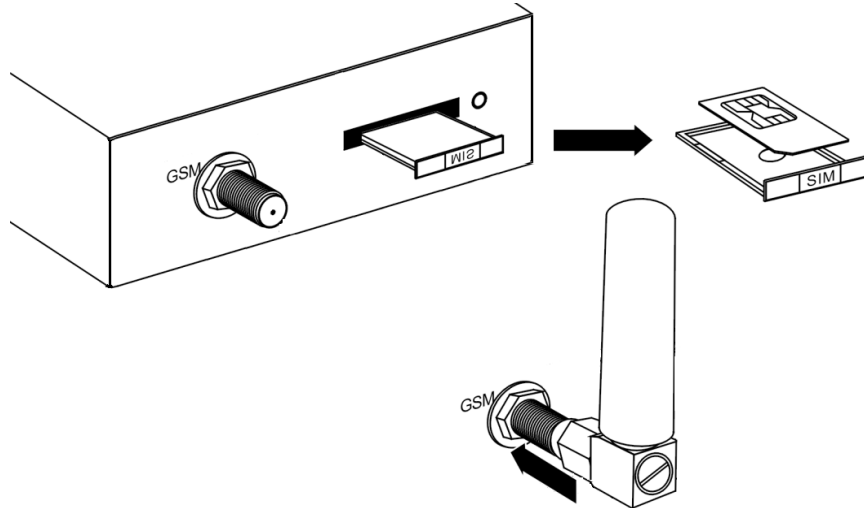
1. Tento příkaz obsahuje dva ##;
2. xxxxxxxx v tomto příkazu je uveden obsah zprávy;
3. TEXT1 je součástí příkazu; viz. vstup2 zpráva, ne vstup1 zpráva
4. TEXT2 je součástí příkazu; viz. vstup1 zpráva, ne vstup2 zpráva

5. Montáž

Před montáží centrální jednotky, detektorů, sirén, atd. ověřte správný chod systému, drátové detektory, napájení, GSM signál, atd.

5.1 Vložení SIM karty do centrály

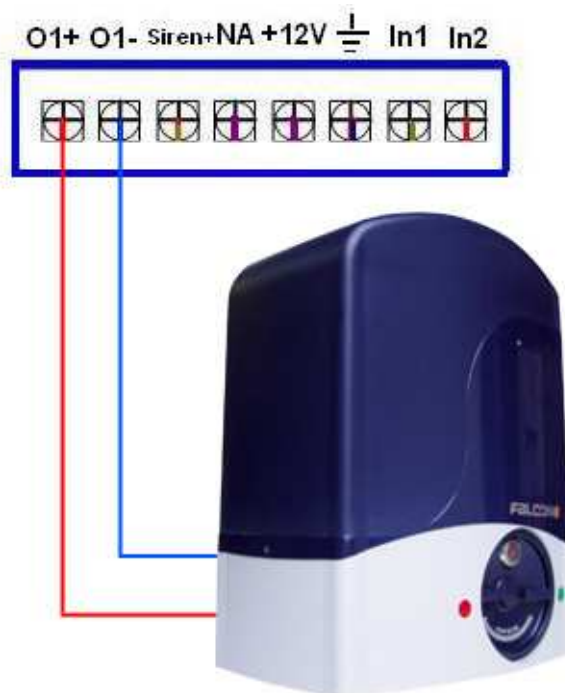
Na zadní straně centrální jednotky naleznete slot pro vložení SIM karty a GSM anténu.



5.5 Umístění centrální jednotky

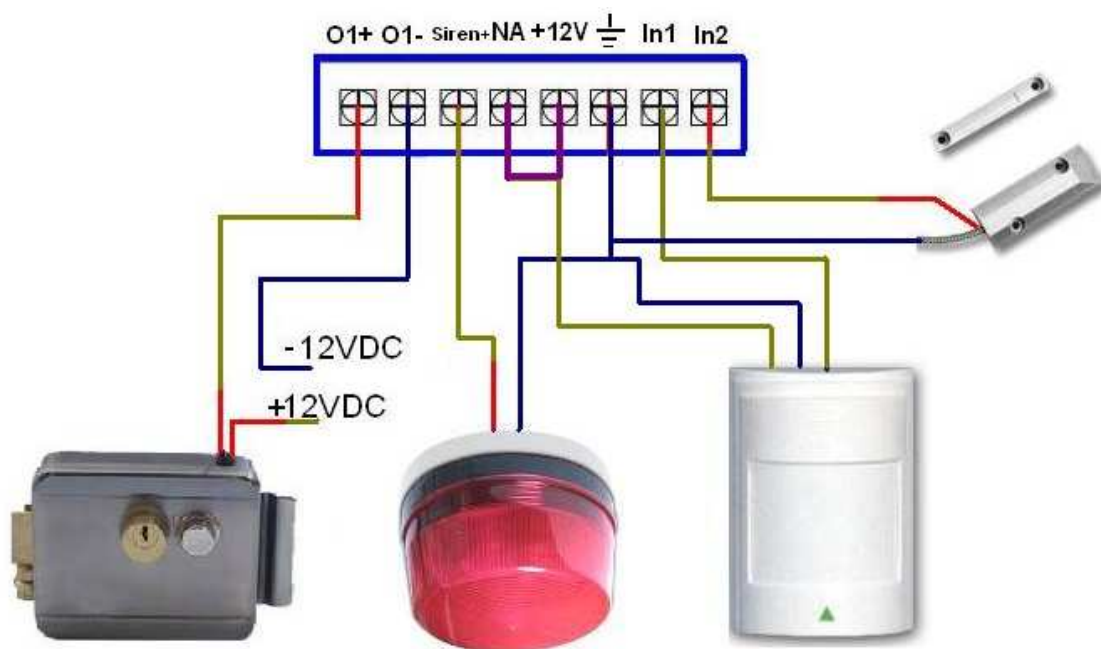
Centrální jednotku umístěte tak, aby bylo umožněno její nepřetržité napájení, nerušený kvalitní GSM signál, ale zároveň na skryté místo tak, aby se k ní nikdo cizí nemohl dostat. Vyvarujte se styku centrální jednotky s vodou.

5.3 Připojení pohonu - impuls

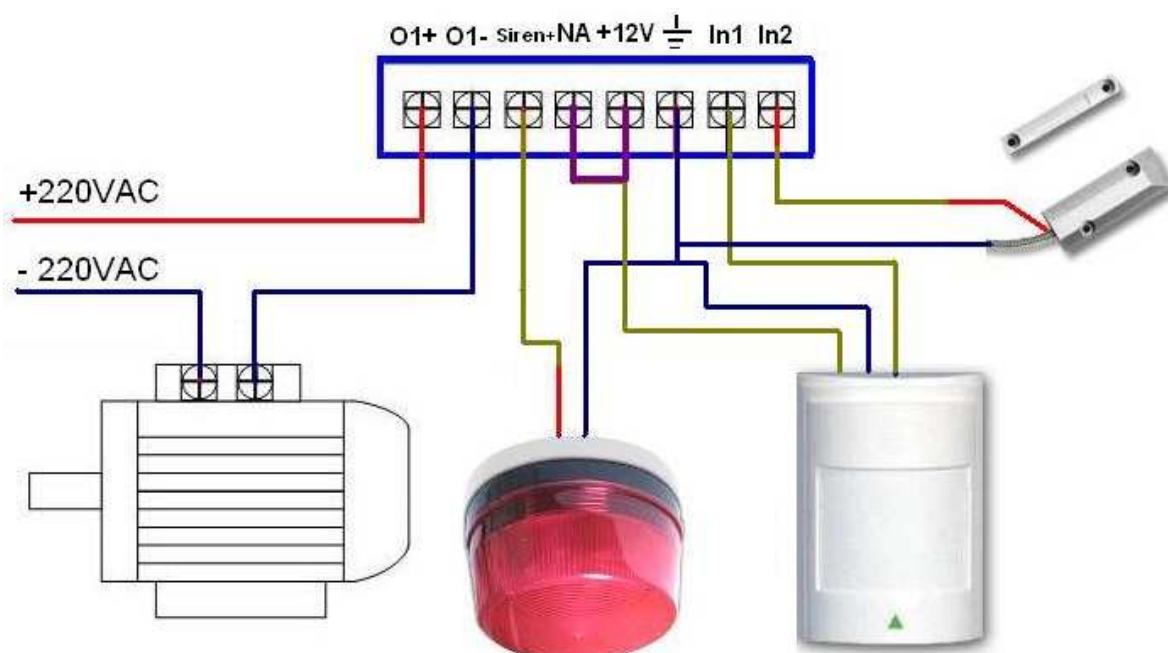


5.3 Připojení elektro zámku a drátových detektorů

Podle následujícího schématu připojte drátové detektory a sirénu do příslušných vstupů.



5.4 Připojení dalších elektrických zařízení



TABULKY:

Pozice	Jméno	Poznámka
01		
02		
03		
04		
05		
06		
07		
08		
09		
10		
11		
12		
13		
14		
15		
16		
17		
18		
19		
20		
21		
22		
23		
24		

Pozice	Jméno	Poznámka
25		
26		
27		
28		
29		
30		
31		
32		
33		
34		
35		
36		
37		
38		
39		
40		
41		
42		
43		
44		
45		
46		
47		
48		

Pozice	Jméno	Poznámka
49		
50		
51		
52		
53		
54		
55		
56		
57		
58		
59		
60		
61		
62		
63		
64		

Verze 999

Pozice	Jméno	Poznámka
001		
002		
003		
004		
005		
Atd.		